



Electrolux



**ИНСТРУКЦИЯ
ПО ЭКСПЛУАТАЦИИ**

**ІНСТРУКЦІЯ
З ЕКСПЛУАТАЦІЇ**

EHDA/BH-800



Инструкция по эксплуатации
электросушителя для рук
серии EHDA/BH-800

Мы благодарим Вас за сделанный выбор!

Вы выбрали первоклассный продукт от Electrolux, который, мы надеемся, доставит Вам много радости в будущем. Electrolux стремится предложить как можно более широкий ассортимент качественной продукции, который сможет сделать Вашу жизнь еще более удобной. Вы можете увидеть несколько примеров на обложке этой инструкции. А также получить подробную информацию на сайте www.home-comfort.ru. Внимательно изучите данное руководство, чтобы правильно использовать Ваш новый электросушитель и наслаждаться его преимуществами. Мы гарантируем, что он сделает Вашу жизнь намного комфортнее, благодаря легкости в использовании. Удачи!

Адреса сервисных центров Вы можете найти на сайте: www.home-comfort.ru или у Вашего дилера.

Содержание

Информация для потребителя	3
Монтаж	3
Обслуживание	4
Технические характеристики	4
Комплектация	4
Утилизация	5
Дата изготовления	5
Сертификация	5
Гарантийный талон	10

Гарантийное обслуживание производится в соответствии с гарантийными обязательствами, перечисленными в гарантийном талоне.

Примечание:

В тексте данной инструкции электросушитель для рук может иметь такие технические названия, как прибор, устройство, аппарат, сушиллка и т. п.

Информация для потребителя

Благодарим за приобретение электросушителя для рук Electrolux EHDA/BH-800. Этот малошумный интеллектуальный электросушитель, с революционной технологией Smart heating, высокоточным инфракрасным датчиком и прочным антивандальным корпусом, специально разработан для использования в гостиницах, офисных зданиях, кинотеатрах, торговых центрах и развлекательных комплексах. Благодаря мощному потоку воздуха (75м/с), низкому шуму и контролю температуры исходящего потока воздуха сушка рук ещё никогда не была настолько комфортной.

Внешний вид

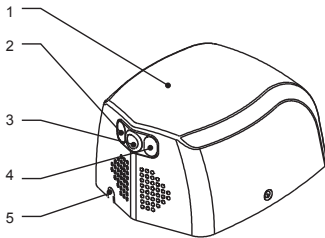
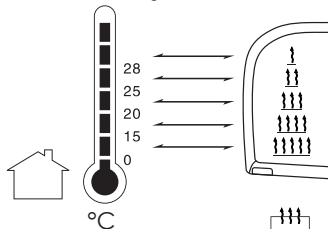


Рис. 1

1. Крышка
2. Подсветка
3. Сопло
4. ИК-Датчик
5. Отверстие под шнур питания

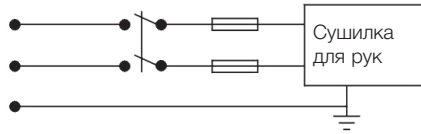
Технология Smart heating



Монтаж

- Вторичный переключатель, с контактным расстоянием >3 мм, должен быть установлен до подсоединения к сети.
- Это изделие должно быть заземлено.

- Это электроприбор со степенью защиты IPX2, который не должен устанавливаться в непосредственной близости с водой. Перед монтажом или обслуживанием питание должно быть отключено.



1. Как показано на рис. 2, шестигранным торцевым ключом открутите винты на обеих сторонах сушилки, затем отсоедините корпус. На основании размеров, указанных на шаблоне установки (рис. 3), просверлите 4 отверстия Ø8 мм и глубиной 35 мм.
2. Прикрепите сушилку для рук к стене с помощью входящих в комплект дюбелей и саморезов (рис. 4)
3. Установите крышку и прикрепите ее к основанию с помощью ее оригинальных винтов.
4. В случае скрытого монтажа выбейте предварительно прорезанную крышку входного отверстия для провода в основании (рис. 4), снимите оригинальный шнур питания, проденьте провод через отверстие и подсоедините его к соответствующим клеммам.

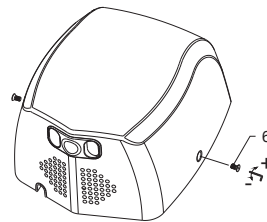
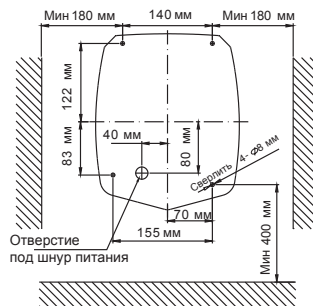


Рис. 2



Преграда

Рис. 3

4 electrolux

- 7. Винт
- 8. Дюбель
- 9. Клемма
- 10. Отверстие под шнур питания

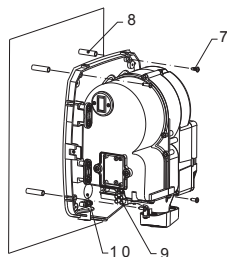
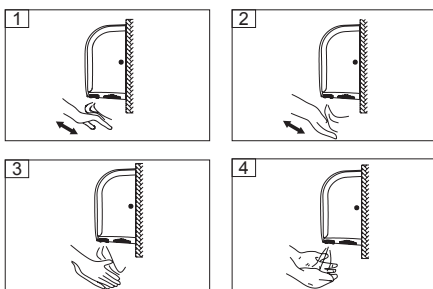


Рис. 4

Примечание:

1. После монтажа подсоедините устройство к питанию, и оно перейдет в режим ожидания.
2. Если поднести руки ближе чем на 10 см к соплу, сушилка автоматически обнаружит их и начнет подавать теплый воздух. Она прекратит работу через 1 секунду после отвода рук. Если сушилка для рук проработает 1 минуту, подача воздуха остановится.
3. Для простого и быстрого высушивания рук следуйте представленным ниже иллюстрациям.

Как просто и быстро высушить руки



Повторяйте этапы 1-4, пока руки не станут сухими

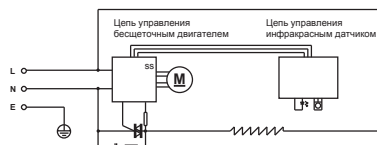
Обслуживание

1. Отключите питание перед чисткой.
2. Перед тем как использовать влажную ткань для чистки, отожмите ее
3. Во избежание повреждения изделия не используйте растворители, щелочные моющие средства, бензол, спирт, бактерицидные препараты или металлическую щетку.
4. Если используется химическая ткань, соблюдайте установленные для нее инструкции.
5. Не лейте дезинфицирующее средство непосредственно на изделие.

Технические характеристики

Модель	ЕНДА/ВН-800
Напряжение питания, В/Гц	220/50
Номинальная мощность, Вт	800
Класс электробезопасности	I
Класс пылевлагозащитности	IPX2
Размеры прибора (ШxВxГ), мм	278x154x228
Вес, кг	3,3

Электрическая схема



Комплектация

Электросушитель для рук – 1шт;
 Шаблон установки – 1шт;
 Инструкция по эксплуатации - 1шт;
 Монтажный комплект: Ø 8 x 35 мм дюбель – 4шт, ST4.8 ×40-С саморез – 4шт.

Опасность

- Монтаж и все другие небезопасные работы должны выполняться только после отключения питания во избежание травм или смертельных случаев из-за серьезного поражения током.
- Чтобы гарантировать безопасность, подсоединение электропроводов должно соответствовать применимым техническим стандартам и всем другим положениям и

правилам, относящимся к монтажу электропроводки в помещении.

- Поврежденный шнур питания должен быть заменен специальным мягким шнуром или специальными компонентами, приобретенными у изготовителя или в сервисном центре.
- В случае любой неисправности во время использования отключите питание, выведите прибор из эксплуатации и обратитесь по вопросу ремонта в специализированный сервисный центр.

Предостережения:

- Сушилка для рук устанавливается в таком месте, где до нее нельзя дотронуться во время приема ванны или душа.
- Не устанавливайте это устройство рядом с ванной, умывальником или другими емкостями для воды.
- Не разбрызгивайте воду непосредственно на изделие.
- Не перекрывайте отверстия входа и выхода воздуха.
- Не подвергайте прибор сильной тряске.

Чистка и пользовательское обслуживание не должны проводиться детьми без надзора. Если шнур питания поврежден, он должен быть заменен изготовителем, его сервисным представителем или лицами аналогичной квалификации во избежание рисков.



Эта маркировка указывает, что данное изделие не должно утилизироваться вместе с другими бытовыми отходами во всех странах ЕС. Во избежание возможного вреда окружающей среде или здоровью человека от неконтролируемой утилизации отходов утилизируйте изделие с ответственностью за обеспечение стабильного повторного использования материальных ресурсов. Чтобы вернуть отработавшее устройство, используйте системы возврата и сбора или обратитесь в тот пункт розничных продаж, где оно было приобретено. Это изделие может быть принято на экологичную безопасную переработку.

Утилизация

По окончании срока службы прибор следует утилизировать. Подробную информацию по утилизации сушки для рук Вы можете получить у представителя местного органа власти.

Срок службы прибора — 5 лет.

Дата изготовления

Дата изготовления указана на приборе.

Сертификация

Информация о сертификации продукции обновляется ежегодно. (При отсутствии копии нового сертификата в коробке спрашивайте копию у продавца).

Товар соответствует требованиям:

ТР ТС 004/2011 «О безопасности низковольтного оборудования»
ТР ТС 020/2011 «Электромагнитная совместимость технических средств»

Изготовитель:

СИА «Грин Трейс»

Адрес изготовителя: ЛВ-1004

Латвия, Рига, ул. Бикенсалас, 6.

E-mail: info@greentrace.lv

Импортер и уполномоченное изготовителем лицо в РФ:

ООО «Ай.Эр.Эм.Си.», 119049, г. Москва,
Ленинский проспект, д. 6, стр. 7, офис. 14
E-mail: info@irmc.ru

Дата изготовления указывается на этикетке на приборе.

Изготовитель оставляет за собой право на внесение изменений в конструкцию и характеристики прибора.

Electrolux is a registered trademark used under license from AB Electrolux (publ.).
Электролюкс – зарегистрированная торговая марка, используемая в соответствии с лицензией Electrolux AB (publ.).

Сделано в Китае