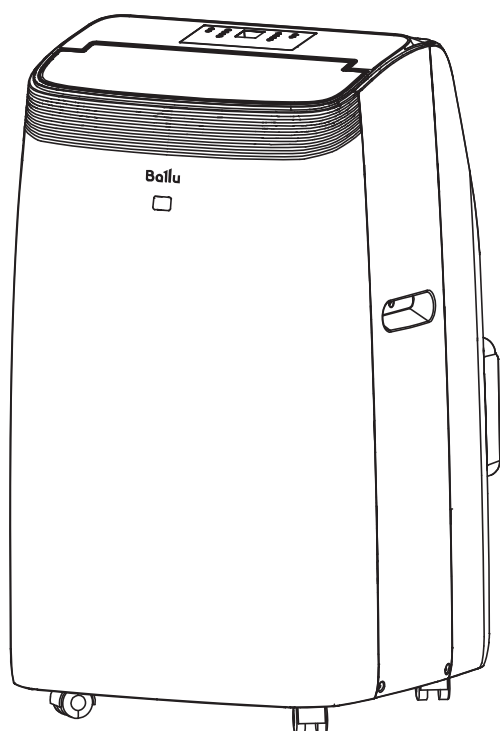


# Ballu

EAC CE

## Руководство по эксплуатации Гарантийный талон

Мобильный кондиционер воздуха



BPAС-12 IN/N6

Code-128

Перед началом эксплуатации прибора внимательно изучите данное руководство и храните его в доступном месте.

# Ballu

## Содержание

- 2 Используемые обозначения
- 3 Правила безопасности
- 3 Назначение
- 4 Устройство кондиционера
- 4 Аксессуары
- 5 Технические характеристики
- 5 Управление кондиционером
- 6 Пульт дистанционного управления
- 9 Управление через мобильное приложение SmartLife-SmartHome
- 13 Монтаж кондиционера
- 14 Устранение неисправностей
- 15 Самодиагностика
- 15 Транспортировка и хранение
- 15 Комплектация
- 15 Срок эксплуатации
- 15 Гарантия
- 16 Правила утилизации
- 16 Дата изготовления
- 18 Гарантийный талон

## Используемые обозначения



### **ВНИМАНИЕ!**

Требования, несоблюдение которых может привести к тяжелой травме или серьезному повреждению оборудования.



### **ОСТОРОЖНО!**

Требования, несоблюдение которых может привести к серьезной травме или летальному исходу.

### **ПРИМЕЧАНИЕ**

1. Если поврежден кабель питания, он должен быть заменен производителем или авторизованной сервисной службой или другим квалифицированным специалистом во избежание серьезных травм.
2. Кондиционер должен быть установлен с соблюдением существующих местных норм и правил эксплуатации электрических сетей.

3. После установки кондиционера электрическая вилка должна находиться в доступном месте.
4. Неисправные батарейки пульта должны быть заменены.
5. Производитель оставляет за собой право без предварительного уведомления покупателя вносить изменения в конструкцию, комплектацию или технологию изготовления изделия с целью улучшения его свойств.
6. В тексте и цифровых обозначениях инструкции могут быть допущены опечатки.
7. Если после прочтения инструкции у Вас останутся вопросы по эксплуатации прибора, обратитесь к продавцу или в специализированный сервисный центр для получения разъяснений.
8. На изделии присутствует этикетка, на которой указаны технические характеристики и другая полезная информация о приборе.

## Правила безопасности



**Данное устройство  
заполнено  
хладагентом R290**



### ВНИМАНИЕ!

- Во избежание повреждений прибора и аннулирования Вашей гарантии перед началом работы поставьте кондиционер отстояться минимум на 2 часа до эксплуатации.
- Не подключайте кондиционер к неисправной розетке. Не пользуйтесь переходниками и удлинителями.
- Не устанавливайте кондиционер в следующих местах:
  - вблизи источников открытого пламени;
  - в местах, где возможно попадание брызг воды или масла на агрегат;
  - в местах воздействия прямых солнечных лучей;
  - вблизи ванных и душевых комнат и плавательных бассейнов;
  - в теплицах.
- Для обеспечения надежной работы компрессора не наклоняйте кондиционер.
- Прежде чем приступить к чистке кондиционера, извлеките вилку из розетки.
- Не ставьте нагревательные приборы рядом с розеткой.
- Во избежание перегрева не закрывайте работающий кондиционер.
- Не эксплуатируйте кондиционер с поврежденным кабелем электропитания. При необходимости замены поврежденного кабеля обратитесь в сервисный центр.



### ВНИМАНИЕ!

- Внимательно прочитайте эту инструкцию перед установкой и эксплуатацией кондиционера, если у вас возникнут вопросы обращайтесь к официальному дилеру производителя.
- Используйте прибор только по назначению, указанному в данной инструкции.
- Не храните бензин и другие летучие и легковоспламеняющиеся жидкости вблизи кондиционера — это очень опасно!
- Кондиционер не дает притока свежего воздуха! Чаще проветривайте помещение, особенно если в помещении работают приборы на жидком топливе, которые снижают количество кислорода в воздухе.



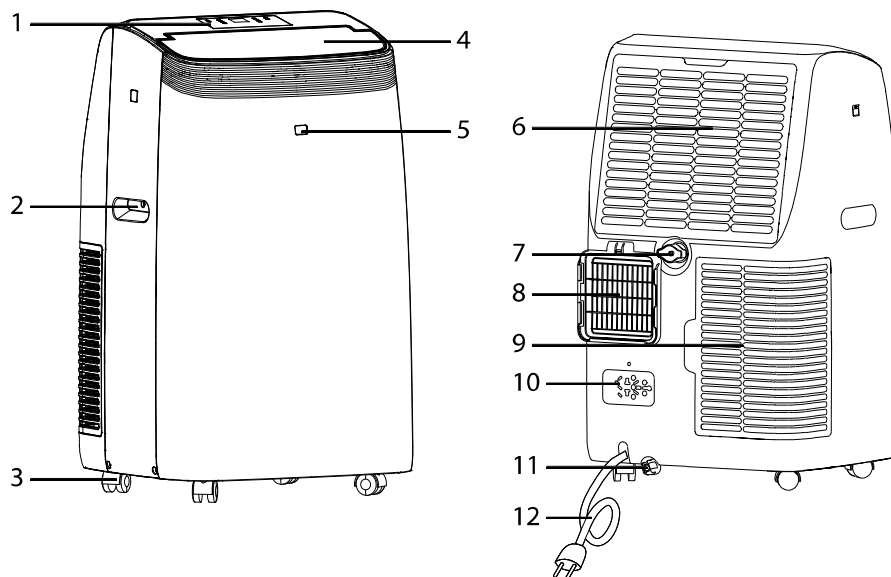
### ОСТОРОЖНО!

- Не подключайте и не отключайте кондиционер от электрической сети, вынимая вилку из розетки, используйте кнопку ВКЛ/ВЫКЛ.
- Не засовывайте посторонние предметы в воздухозаборные решетки кондиционера. Это опасно, т.к. вентилятор вращается с высокой скоростью.
- Не позволяйте детям играть с кондиционером.
- Не охлаждайте и не нагревайте воздух в помещении очень сильно, если в нем находятся дети или инвалиды.

## Назначение

Прибор предназначен для охлаждения, обогрева, осушения и вентиляции воздуха в бытовых помещениях.

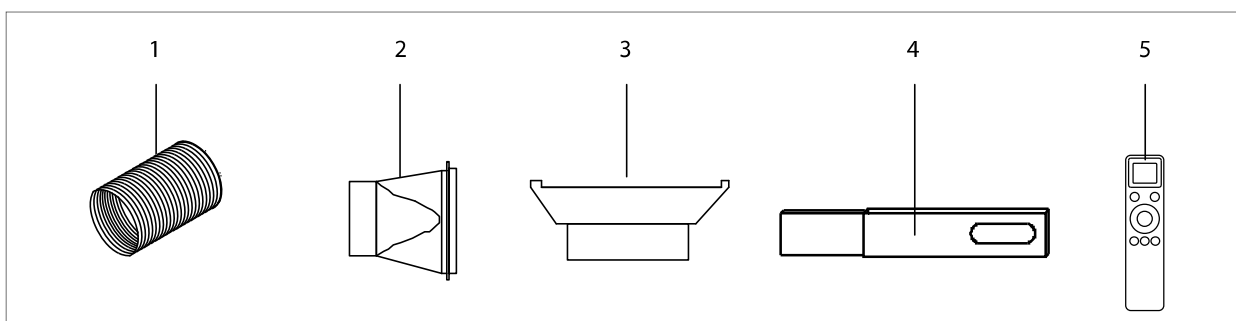
## Устройство кондиционера



1. Панель управления.
2. Ручки для транспортировки.
3. Шасси.
4. Воздуховыпускное отверстие.
5. Приемник сигнала пульта ДУ.
6. Воздухозаборная решетка.

7. Среднее дренажное отверстие.
8. Отверстие для отвода горячего воздуха.
9. Воздухозаборная решетка.
10. Фиксатор кабеля.
11. Нижнее дренажное отверстие.
12. Кабель питания.

## Аксессуары



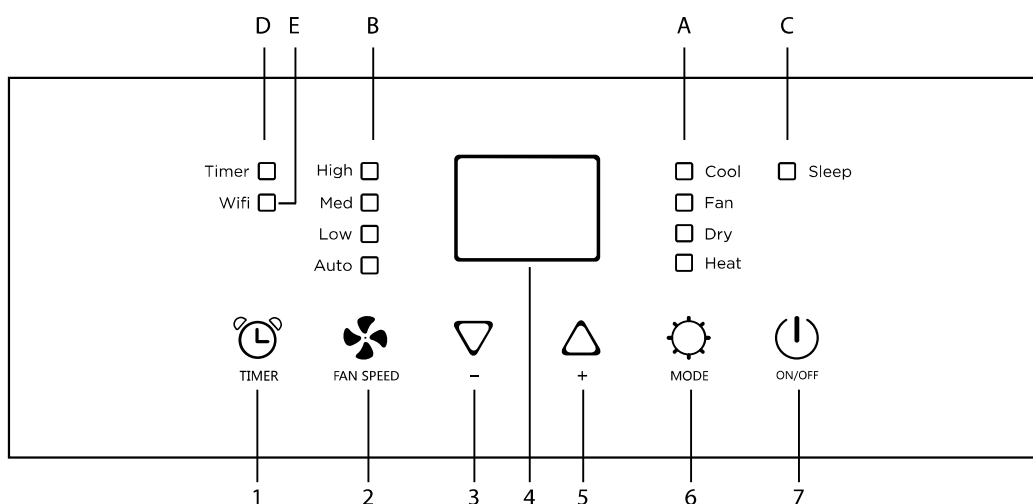
1. Воздухоотводная труба.
2. Адаптер для воздухоотводной трубы и оконного переходника.
3. Адаптер на решетку для выхода горячего воздуха.
4. Оконный переходник.
5. Пульт дистанционного управления.

## Технические характеристики

Параметр / Модель	BPAC-12 IN/N6
Электропитание, В-Гц	220-240V 50Hz
Холодопроизводительность, BTU (Вт)	12000 (3500)
Теплопроизводительность, Вт	2930
Номинальный ток (охлаждение/обогрев), А	4,8/4,6
Хладагент	R290
Класс энергоэффективности (охлаждение)	A++
Номинальная мощность (охлаждение/обогрев), Вт	975/810
Уровень шума, ДБа	39
Класс электрозащиты	I
Расход воздуха· м³/ч	450
Рекомендуемая площадь помещения	30
Габариты (Ш×Г×В), мм	450×396×745
Габариты в упаковке (Ш×Г×В), мм	499×459×880
Вес нетто/брутто, кг	31,1/35,5

\* Указано ориентировочное значение, которое может отличаться в зависимости от реальных условий эксплуатации.

## Управление кондиционером



1. Таймер.
  2. Выбор скорости вентилятора.
  3. Уменьшение температуры/времени.
  4. Дисплей.
  5. Увеличение температуры/времени.
  6. Выбор режима работы.
  7. Вкл./выкл.
- A. Индикаторы режимов работы.  
 B. Индикаторы скорости воздушного потока.  
 C. Индикатор работы ночного режим.  
 D. Индикатор работы таймера.  
 E. Индикатор Wi-Fi подключения.

## Пульт дистанционного управления

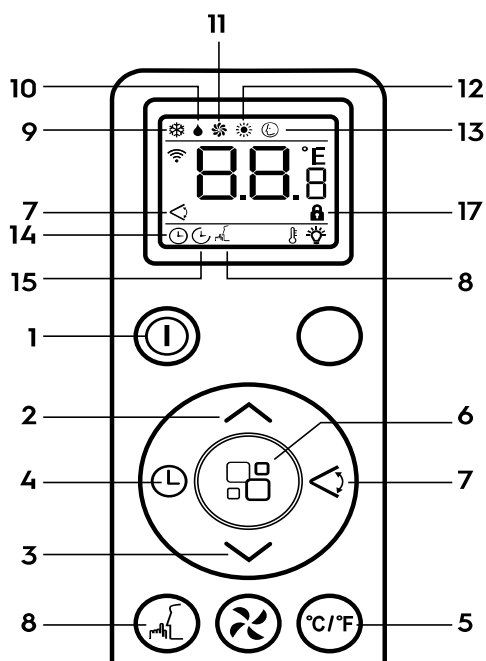
### Технические характеристики пульта ДУ

Параметр / Модель	Для моделей кондиционеров с электронным управлением
Номинальное напряжение	3,0 В
Минимальное рабочее напряжение	2,0 В
Максимальное расстояние до приемника сигналов	8 м (при напряжении 3 В - до 11 м)

### Функции пульта ДУ

1. Возможный выбор режимов – ОХЛАЖДЕНИЕ, ОБОГРЕВ, ОСУШЕНИЕ, ВЕНТИЛЯЦИЯ, SMART.
2. Дополнительные режимы и функции: TIMER (таймер на включение/отключение кондиционера), FAN SPEED (выбор скорости воздушного потока), SWING (поворачивание вертикальных жалюзи), SLEEP (ночной режим работы), TURBO.
3. Задание температуры воздуха в помещении в диапазоне от 18 °С до 32 °С.
4. Отображение режимов работы на жидкокристаллическом дисплее.

### Описание пульта ДУ



1. Кнопка Вкл / Выкл .
2. Кнопка увеличения температуры.
3. Кнопка уменьшения температуры.
4. Кнопка таймера.
5. Кнопка переключения цельсий / фаренгейт.
6. Кнопка выбора режима работы.
7. Кнопка режима автоматической работы жалюзи.
8. Кнопка выбора ночного режима.
9. Индикатор режима охлаждения.
10. Индикатор режима осушения.
11. Индикатор режима вентиляции.
12. Индикатор режима обогрева.
13. Индикатор режима SMART.
14. Индикатор работы Таймера (Отложенный старт).
15. Индикатор работы Таймера (Отложенное выключение).
16. Индикатор скорости обдува.
17. Функция блокировки кнопок пульта.

### Установка и замена элементов питания

Для питания пульта ДУ используются два щелочных элемента питания типа R03/Ir03x2.

1. Для установки элементов питания необходимо выдвинуть крышку отсека элементов питания и вставить элементы питания в соответствии с символами + и -, указанными на стенке отсека.
2. Для замены элементов питания проделайте ту же операцию.



### ПРИМЕЧАНИЕ

1. При замене элементов питания не используйте старые элементы или элементы других типов. Это может привести к нарушению нормальной работы пульта ДУ.
2. Если вы не пользуетесь пультом более 1 месяца, извлеките элементы питания из пульта, так как батарейки могут протечь и повредить пульт.
3. При нормальной эксплуатации кондиционера срок службы элементов питания составляет около 6 месяцев.
4. Заменяйте элементы питания, если отсутствует звуковое подтверждение приема команд ДУ, или когда пропадает значок передачи сигнала.

### РЕЖИМ ОХЛАЖДЕНИЕ, ВЕНТИЛЯЦИЯ (COOL, FAN)

1. Включите кондиционер, нажав кнопку ON/OFF.
2. Нажимая кнопку MODE, выберите режим ОХЛАЖДЕНИЯ (COOL).
3. Нажимая кнопки ▼▲, в режиме ОХЛАЖДЕНИЯ

задайте желаемую температуру воздуха в помещении в диапазоне от 18 °С до 32 °С.

4. Нажимая кнопку FAN в режиме ОХЛАЖДЕНИЯ, выберите скорость вращения вентилятора: НИЗКАЯ, СРЕДНЯЯ, ВЫСОКАЯ, кондиционер начнет работать в соответствии с выбранной настройкой.
5. Нажимая кнопку MODE выберите режим ВЕНТИЛЯЦИИ (FAN). В этом режиме температуру воздуха задать невозможно.
6. Нажимая кнопку FAN SPEED в режиме ВЕНТИЛЯЦИИ, выберите скорость вращения вентилятора: НИЗКАЯ, СРЕДНЯЯ, ВЫСОКАЯ или АВТО.
7. Для отключения кондиционера снова нажмите кнопку ON/OFF.

### РЕЖИМ ОБОГРЕВ (HEAT)

1. Нажимайте кнопку MODE, выберите режим ОБОГРЕВ (HEAT). Кондиционер начнет работу в данном режиме.
2. Выберите необходимую температуру в диапазоне от 13°С до 27°С, нажимая кнопки (иконки вниз/вверх)
3. Нажимая кнопку FAN в режиме ОБОГРЕВА выберите скорость вращения вентилятора: НИЗКАЯ, СРЕДНЯЯ, ВЫСОКАЯ или АВТО, кондиционер начнет работать в соответствии с выбранной настройкой.
4. Для отключения кондиционера снова нажмите кнопку ON/OFF



#### ВНИМАНИЕ!

В режиме ОБОГРЕВА рекомендуется подключать дренажный шланг для непрерывного отвода конденсата.



#### ПРИМЕЧАНИЕ

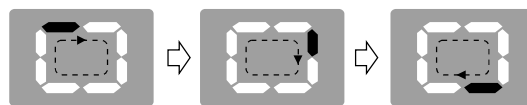
В режиме ОХЛАЖДЕНИЕ шланг для отвода теплого воздуха должен быть подсоединен к прибору.

### АВТОМАТИЧЕСКИЙ РЕЖИМ (SMART)

В режиме SMART прибор автоматически выбирает режим работы - если температура воздуха в помещении более 23°С - автоматически включится режим охлаждения. Если температура в помещении в диапазоне 20°С-23°С прибор работает в режиме вентиляции. При температуре ниже 20°С - включается режим обогрева

1. Нажимайте кнопку выбора режима, пока на

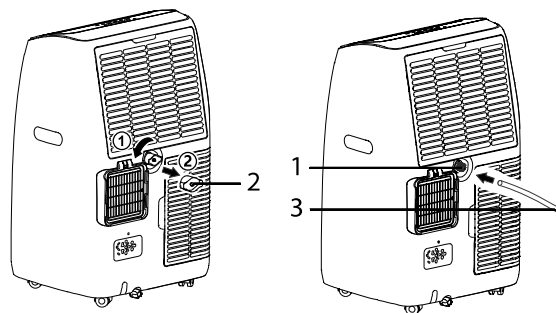
дисплее не появится:



2. С помощью кнопки FAN SPEED выберите скорость вращения вентилятора: НИЗКАЯ, СРЕДНЯЯ, ВЫСОКАЯ, АВТОМАТИЧЕСКАЯ

### РЕЖИМ ОСУШЕНИЯ (DRY)

1. В режиме ОСУШЕНИЯ к прибору нужно подсоединить дренажный шланг для отвода конденсата в специальную емкость/дренажное отверстие.
2. Сначала отключите прибор от электропитания, снимите заглушку с дренажного отверстия и подсоедините дренажный шланг, обеспечив специальную емкость для сбора конденсата либо дренажное отверстие.
3. Включите кондиционер, нажав кнопку ON/OFF. На панели индикации внутреннего блока появится индикатор РАБОЧЕГО СОСТОЯНИЯ.
4. Нажимая кнопку MODE, выберите режим ОСУШЕНИЕ (DRY). Кондиционер начинает работу в данном режиме.
5. Для отключения кондиционера снова нажмите кнопку ON/OFF.



1. Сливное отверстие.
2. Заглушка сливного отверстия.
3. Дренажный шланг.



#### ПРИМЕЧАНИЕ


В режиме ОСУШЕНИЯ шланг для отвода теплого воздуха должен быть подсоединен к прибору.

### РЕЖИМ РАБОТЫ ПО ТАЙМЕРУ

С помощью этой функции кондиционер обеспечит комфортную температуру воздуха в помещении к вашему возвращению.

Порядок настройки таймера:

### 1. Программирование отложенного старта:

- Включите кондиционер и выберите режим, в котором прибор должен будет начать работу через определенное время. Например выберите режим ОХЛАЖДЕНИЕ, установите температуру 24 °С и среднюю скорость вентилятора.
- Затем выключите прибор кнопкой ON/OFF
- Далее нажмите кнопку TIMER — на дисплее появится диапазон времени, которое вы можете выбрать для отложенного старта прибора.
- Кнопками увеличения / уменьшения выберите нужный диапазон времени.
- Повторно нажмите кнопку TIMER — режим отложенного старта будет активирован. На дисплее отобразится символ  и количество часов до включения.
- Чтобы деактивировать режим - повторно нажмите кнопку TIMER, либо отключите кондиционер.

### 2. Программирование отложенного отключения:

- Во время работы кондиционера нажмите кнопку TIMER — на дисплее появится диапазон времени, которое вы можете выбрать для отложенного выключения прибора.
- Кнопками увеличения / уменьшения выберите нужный диапазон времени.
- Повторно нажмите кнопку TIMER — режим отложенного выключения будет активирован. На дисплее отобразится количество часов до выключения.
- Чтобы деактивировать режим - повторно нажмите кнопку ТАЙМЕР, либо отключите кондиционер.



#### **ПРИМЕЧАНИЕ**

После настройки таймера убедитесь, что индикатор режима работы по таймеру на панели индикации внутреннего блока светится.

### **НОЧНОЙ РЕЖИМ РАБОТЫ (SLEEP)**

При нажатии на пульте ДУ кнопки SLEEP включается ночной режим. При работе в режиме ОХЛАЖДЕНИЕ, кондиционер автоматически каждый час увеличивает (при охлаждении) заданную температуру воздуха на 1 °С. Через 2 часа заданная температура принимает постоянное значение и через 6 часов прибор автоматически выключается. При работе в режиме ОБОГРЕВ кондиционер автоматически понижает заданную температуру на 1°С каждый час в течение двух часов, а затем поддерживает заданную температуру в течение 5 часов. Во время работы в режиме SLEEP прибор

всегда работает на минимальной скорости вентилятора, а дисплей гаснет.

Чтобы отключить ночной режим, повторно нажмите кнопку SLEEP.



#### **ПРИМЕЧАНИЕ**

В режимах ОСУШЕНИЕ, SMART и ВЕНТИЛЯЦИЯ ночной режим не активен

#### **ФУНКЦИЯ АВТОРЕСТАРТ**

При сбое в подаче электропитания, после возобновления питания прибор запустится в прежнем режиме.



#### **ВНИМАНИЕ!**

1. Если между пультом и приемником инфракрасных сигналов на внутреннем блоке находятся посторонние предметы, то кондиционер не будет принимать сигналы пульта ДУ.
2. Не допускайте попадания на пульт жидкости.
3. Не оставляйте пульт в зоне воздействия высокой температуры и прямых солнечных лучей.
4. Попадание прямых солнечных лучей на приемник сигналов ДУ может вызвать нарушения в работе кондиционера.
5. Не оставляйте пульт в зоне воздействия электромагнитного излучения, генерируемого другими домашними приборами.



## Управление через мобильное приложение SmartLife-SmartHome

SmartLife - SmartHome – интеллектуальное приложение для дома, разработанное для платформ Android и IOS.

Издатель приложения Guangdong Wankezi Intelligent Control Technology Co. LTD. предоставил программное обеспечение и техническую поддержку пользователей.

Для ознакомления с правилами предоставления данного приложения, пожалуйста, ознакомьтесь с пользовательским соглашением.

Для загрузки приложения «SmartLife - SmartHome» вы можете отсканировать QR-код или найти его в Google Play или App Store.

Ваше устройство должно поддерживать Android 6.0 / IOS 10.0 или более поздние версии.

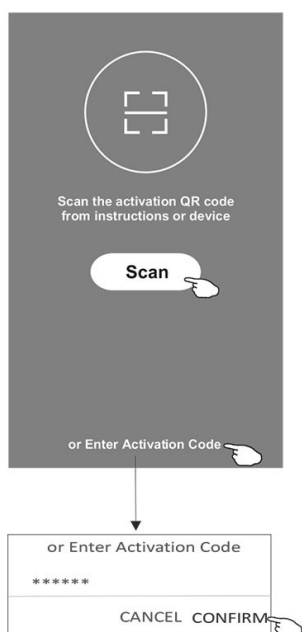


SmartLife-SmartHome

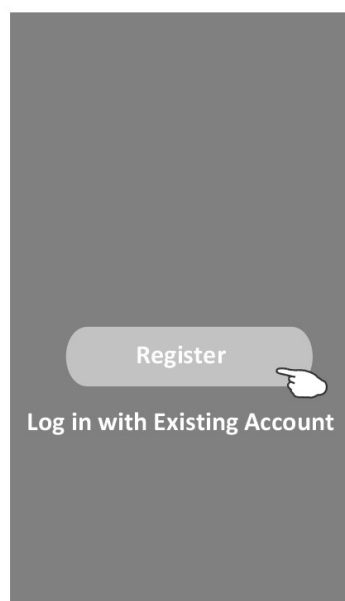
При первом использовании приложение необходимо активизировать.

Для этого:

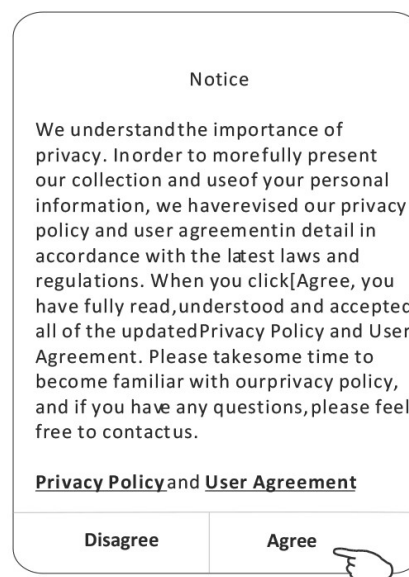
1. Отсканируйте QR-код или введите код Ballu.



2. Создайте новую учетную запись.

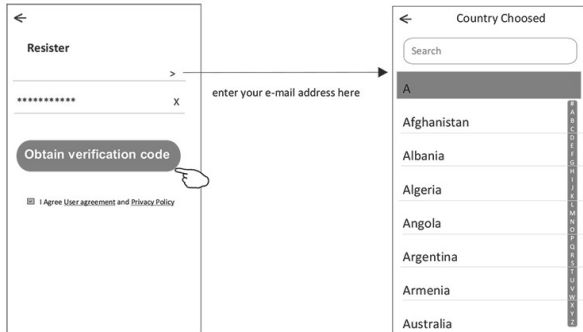


3. Ознакомьтесь с Политикой конфиденциальности и нажмите "Согласен".

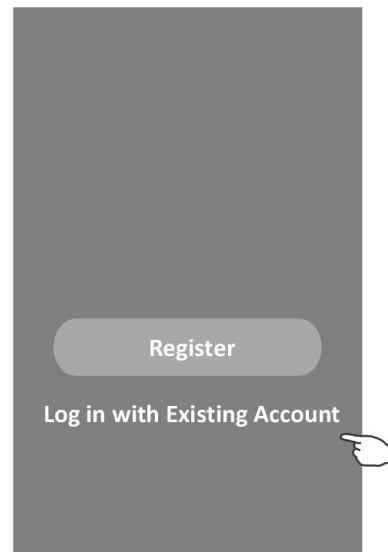


## 10 Управление через мобильное приложение SmartLife-SmartHome

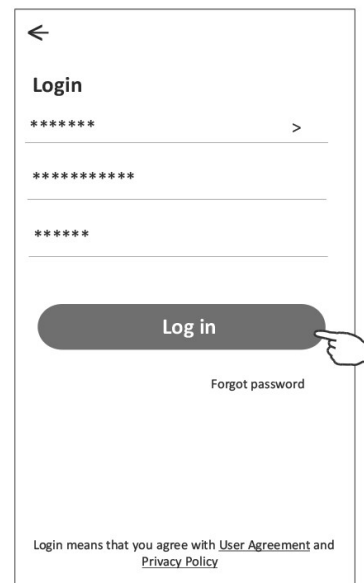
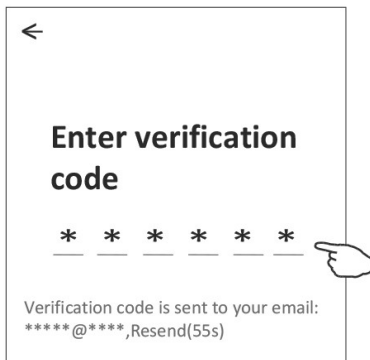
4. Введите проверочный код и выполните поиск по стране или сдвиньте экран вниз, чтобы найти и выбрать нужную.



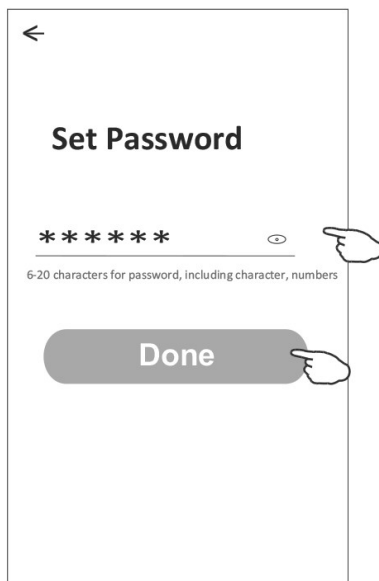
7. Введите ваш адрес электронной почты и пароль и пароль



5. Введите проверочный код, который вы получили по электронной почте.



6. Установите пароль, состоящий от 6 до 20 символов, включая буквы и цифры.

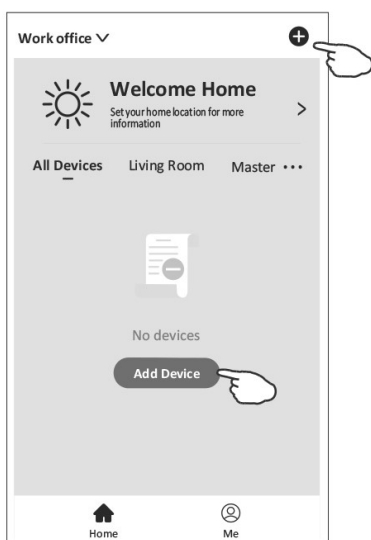


## Добавление нового устройства

Существует 2 варианта добавления мобильного кондиционера Ballu.

### 1-й вариант:

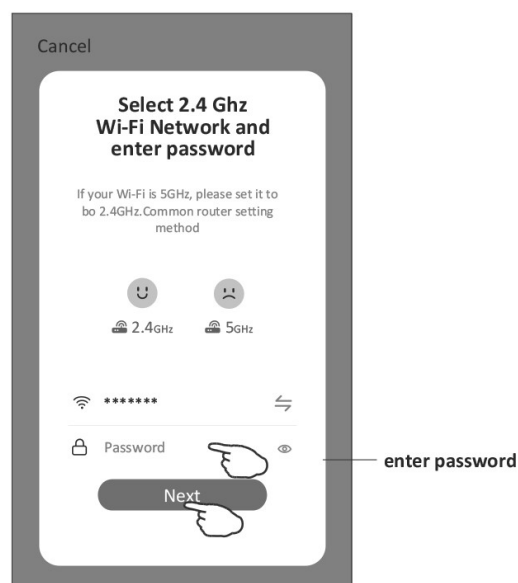
- Убедитесь, что прибор находится в режиме сопряжения. Для перехода в режим сопряжения нажмите кнопку выбора скорости вентилятора 6 раз за 4 секунды.



- Нажмите на логотип "Мобильный кондиционер".

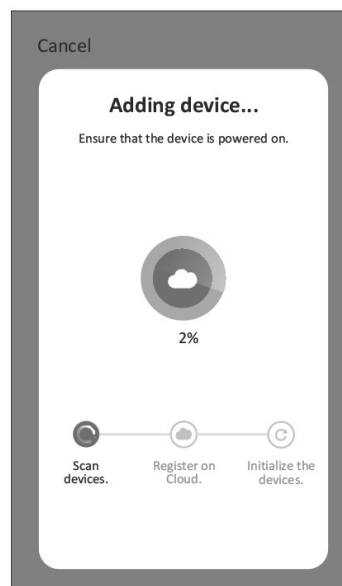


- Введите пароль Wi-Fi сети к которой подключен смартфон



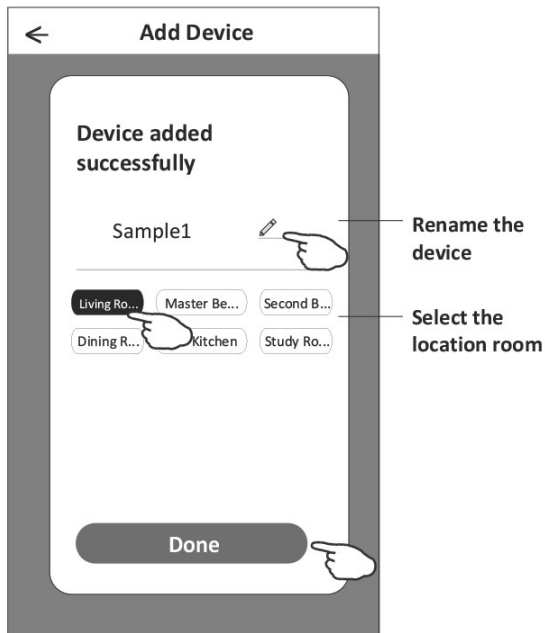
Начнется процесс сопряжения устройства, при этом на внутреннем дисплее по очереди высвечиваются символы "PP", "SA", "AP".

- "PP" означает "Поиск маршрутизатора".
- "SA" означает "подключение к маршрутизатору".
- "AP" означает "подключение к серверу".



## 12 Управление через мобильное приложение SmartLife-SmartHome

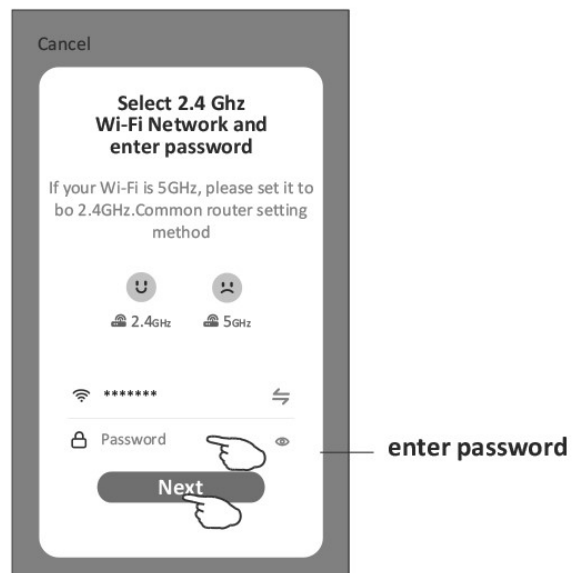
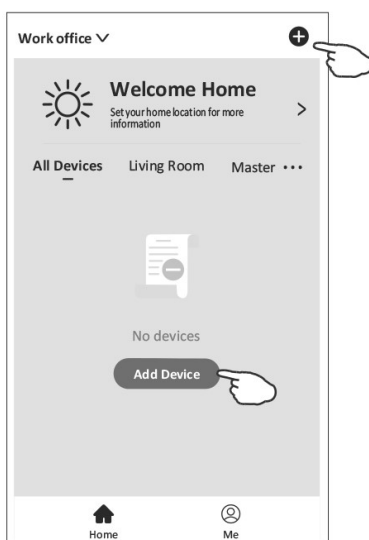
- После подключения присвойте имя устройству и выберите место расположения.
- Нажмите на логотип "Мобильный кондиционер".



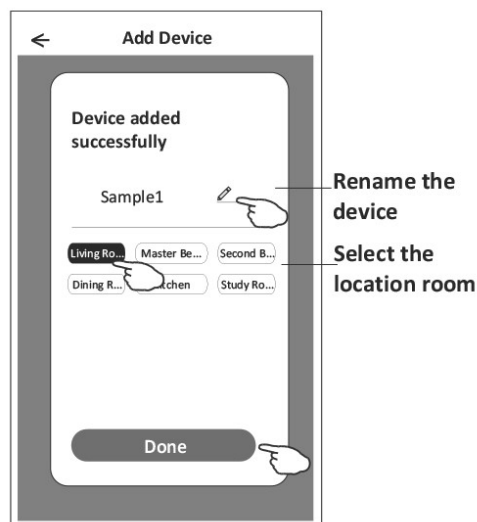
### 2-й вариант:

- Убедитесь, что прибор находится в режиме сопряжения. Для перехода в режим сопряжения нажмите кнопку выбора скорости вентилятора 6 раз за 4 секунды.

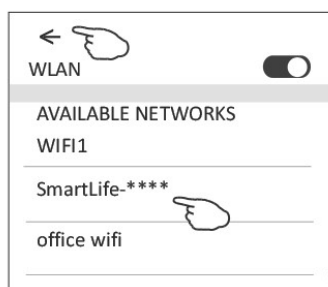
- Убедитесь, что на смартфоне включен Bluetooth. Нажмите в правом верхнем углу и выберите "Режим AP".
- Введите пароль Wi-Fi сети к которой подключен смартфон



- Внимательно прочтите инструкцию и нажмите "Подключиться сейчас".
- После подключения присвойте имя устройству и выберите место расположения.

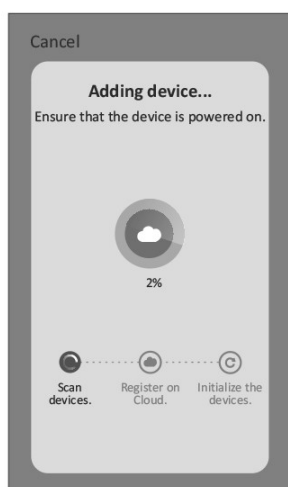


- На экране настройки сети выберите "SmartLife\_\*\*\*\*"



Начнется процесс сопряжения устройства, при этом на внутреннем дисплее по очереди высвечиваются символы "PP", "SA", "AP".

- "PP" означает "Поиск маршрутизатора".
- "SA" означает "подключение к маршрутизатору".
- "AP" означает "подключение к серверу".

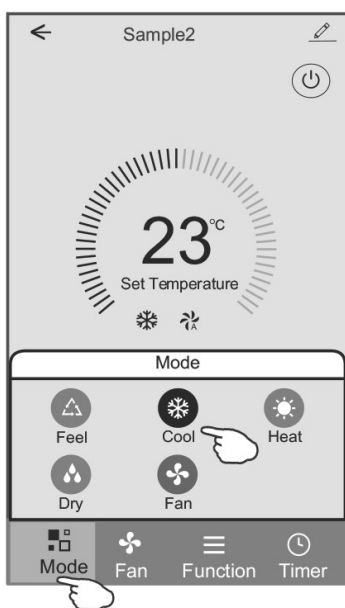


### Панель управления



Нажмите MODE. Выберите один из режимов работы: автоматический, охлаждение, обогрев, осушение, вентиляция

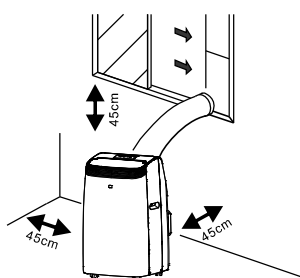
Нажмите FAN. Выберите одну из скоростей вращения вентилятора: высокая/средняя/низкая/автоматическая.



Нажмите кнопку Function.  
Выберите одну из функций:  
Sleep, Turbo, Eco, регулировка положений жалюзи по вертикали и горизонтали.\*



## Монтаж кондиционера



1. Выберите подходящее место для установки кондиционера с удобным доступом к электрической розетке.
2. Установите шланг для выброса теплого воздуха в окне или в специальном отверстии.



### ПРИМЕЧАНИЕ

- Пункт 2 необходим только в том случае, если кондиционер будет работать в режиме ОХЛАЖДЕНИЯ, ОБОГРЕВА и ОСУШЕНИЯ.
3. Вставьте электрический кабель в заземленную розетку сети электропитания с параметрами 220-240 В ~ 50 Гц
  4. Включите кондиционер, нажав кнопку ON/OFF.



### ВНИМАНИЕ!

Для установки кондиционера выберите ровное и просторное место. Убедитесь, что обеспечивается свободный доступ воздуха к агрегату. Расстояние от кондиционера до стен и других предметов должно быть не менее 45 см. Запрещается использовать кондиционер в помещениях с высокой влажностью (прачечных, ванных комнатах и т. п.). При установке прибора обеспечьте свободный доступ к розетке сети электропитания. Электромонтаж кондиционера следует выполнять в соответствии с Правилами устройства электроустановок (ПУЭ) и местными нормативными документами.

**Монтаж шланга выбросного воздуха (только режим охлаждения и осушения).**



### ВНИМАНИЕ!

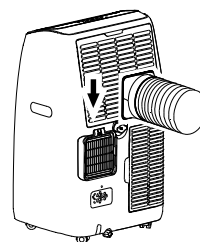
При охлаждении и осушении через воздуховод выбрасывается теплый, влажный воздух.

1. Присоедините один конец шланга к отверстию для выброса воздуха и закрепите с помощью насадки-адаптера.
2. С помощью насадки-адаптера организуйте вывод шланга для выброса теплого воздуха в окно с помощью переходника, либо в другое помещение (например техническое) за пределы охлаждаемого в ближайшем окне или в специальном отверстии для отвода теплого воздуха.



### ВНИМАНИЕ!

Не допускайте слишком сильного изгиба шланга.



1. Растяните шланг для выброса теплого воздуха с обоих концов;
2. Закрепите насадку адаптер для соединения с прибором;
3. Закрепите насадку адаптер для соединения с оконным переходником;
4. Поворачивайте до щелчка.

## Устранение неисправностей

В случае возникновения проблем с эксплуатацией или обнаружении неисправностей обратитесь к способам их устранения, указанным в таблице ниже.

В случае невозможности решения проблем указанными способами обратитесь в центр технического обслуживания.

Неисправность	Причина	Способ устранения
При нажатии кнопки I/O кондиционер не включается	Мигает индикатор заполнения емкости, лоток для сбора конденсата заполнен	Слейте воду из лотка
	Фактическая температура воздуха в помещении ниже заданной (в режиме охлаждения)	Правильно задайте температуру
Сильный шум или вибрация	Кондиционер установлен на наклонной или неровной поверхности	Установите кондиционер на ровную горизонтальную поверхность
При работе кондиционера слышен шум, похожий на журчание воды	Шум возникает при движении хладагента по трубам	Это нормальное явление



## Самодиагностика



### ВНИМАНИЕ!

1. Прежде чем приступить к чистке кондиционера, извлеките вилку из розетки.
2. При чистке кондиционера не пользуйтесь бензином, растворителями и другими химически активными средствами.
3. Во избежание поражения электрическим током и повреждения электрических компонентов не лейте на кондиционер воду из крана или шланга.
4. Не эксплуатируйте кондиционер при поврежденном кабеле электропитания. По вопросу замены поврежденного кабеля обращайтесь в сервисный центр.

### Воздушный фильтр

- Засорение воздушного фильтра частицами пыли приводит к уменьшению расхода воздуха через кондиционер, поэтому проводите чистку фильтра не реже одного раза в две недели.
- Извлечение фильтра:  
Аккуратно вытащите фильтры за специальные ручки.
- Чистка фильтра:  
Сначала аккуратно почистите фильтры с помощью пылесоса. Затем осторожно опустите фильтр в теплую воду (с температурой около 40 °С) с мягким моющим средством, прополощите его и просушите, не подвергая воздействию солнечных лучей.
- Установка фильтра:  
Аккуратно задвиньте фильтры в отведенные для них отсеки.

### Поверхность кондиционера

- Наружную поверхность агрегата протирайте тканью, смоченной в нейтральном растворе, удаляя остатки влаги сухой салфеткой.

### Автоматическое удаление конденсата при охлаждении

Удаление конденсата происходит автоматически. Влага внутри прибора начинает испаряться и в виде водяного пара удаляется через воздуховод наружу.



### ВНИМАНИЕ!

При высоком уровне влажности лоток для сбора конденсата может заполниться. Прибор автоматически отключается.

При заполнении емкости для сбора конденсата (в режиме охлаждения) воду необходимо сливать, иначе прибор не будет работать. Сливать конденсат необходимо, открыв нижнюю заглушку у основания прибора (с обратной стороны).

Но конструкция кондиционеров также позволяет осуществлять непрерывный отвод конденсата без необходимости регулярного удаления влаги из прибора. Для этого необходимо воспользоваться дренажным шлангом (не входит в комплект поставки) и осуществить следующий порядок действий:

1. подготовить дренажный шланг для отвода конденсата;
2. вытащить заглушку с обратной стороны прибора;
3. вставить дренажный шланг в отверстие для слива конденсата;
4. вывести шланг в дренажную систему для отвода конденсата.

## Транспортировка и хранение

- Прибор должен храниться в упаковке изготовителя в закрытом помещении при температуре от -10 до +40С и относительной влажности 85% (показания относительной влажности даны для температуры воздуха в +25С)
- Транспортирование и хранение прибора должно соответствовать указаниям манипуляционных знаков на упаковке.

## Комплектация

1. Мобильный кондиционер
2. Пульт дистанционного управления\*
3. Комплект для удаления теплого воздуха
4. Инструкция и гарантийный талон

## Срок эксплуатации

Срок эксплуатации прибора составляет 10 лет при условии соблюдения соответствующих правил по установке и эксплуатации.

## Гарантия

Гарантийный срок составляет 3 года.

Гарантийное обслуживание мобильного кондиционера производится в соответствии с гарантийными обязательствами, перечисленными в гарантийном талоне.

### Правила утилизации

По истечении срока службы прибор должен подвергаться утилизации в соответствии с нормами, правилами и способами, действующими в месте утилизации.

Не выбрасывайте прибор вместе с бытовыми отходами.

По истечении срока службы прибора, сдавайте его в пункт сбора для утилизации, если это предусмотрено нормами и правилами вашего региона. Это поможет избежать возможных последствий на окружающую среду и здоровье человека, а также будет способствовать повторному использованию компонентов изделия.

Информацию о том, где и как можно утилизировать прибор можно получить от местных органов власти.

### Дата изготовления

Дата изготовления указана на стикере на корпусе прибора, а также зашифрована в Code-128. Дата изготовления определяется следующим образом:

SN XXXXXXXX XXXX XXXXXXXX XXXXXX  
                                а

а – месяц и год производства.

### Сертификация продукции

**Товар сертифицирован на территории Таможенного союза.**

**Товар соответствует требованиям:**

ТР ТС 004/2011 «О безопасности низковольтного оборудования»,  
ТР ТС 020/2011 «Электромагнитная совместимость технических средств»

**Изготовитель:**

«TCL Delonghi Home Appliances (Zhongshan) Co. Ltd.»  
Shenghui North Industrial District, Nantou,  
Zhongshan, Guangdong, China 528427

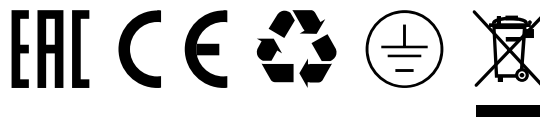
«ТСЛ Делонги Хоме Апплиансес (Жонгшан) Ко. Лтд.»  
Шенгхуи Норт Индустриал Дистрикт, Нантоу,  
Жонгшан, Гуангдонг, Китай 528427

**Импортер в РФ и уполномоченная организация:**

ООО «Р-Климат»  
Россия, 119049, г. Москва, ул. Якиманка Б., д. 35,  
стр. 1, эт. 3, пом. I, ком. 4  
Тел./Факс: +7 (495) 777-19-67  
e-mail: info@rusklimat.ru

[www.ballu.ru](http://www.ballu.ru)

**Сделано в Китае**



Приборы и аксессуары можно приобрести  
в фирменном интернет-магазине:  
[www.ballu.ru](http://www.ballu.ru)  
или в торговых точках вашего города.