

**ГАРАНТИЙНЫЙ ТАЛОН**

Модель: *SL-1103 (SL-1103-MS)*

Место приобретения: \_\_\_\_\_

Дата покупки: « \_\_\_\_ » \_\_\_\_\_ 20 \_\_\_\_ года

Продавец: \_\_\_\_\_

М.П. \_\_\_\_\_ Ф.И.О. продавца \_\_\_\_\_

Записи о гарантийном ремонте:

**SLOGGER**

**КЛИМАТИЗАТОР**

**ИНСТРУКЦИЯ ПО ИСПОЛЬЗОВАНИЮ**

*кондиционер бескомпрессорного типа с увлажнителем*



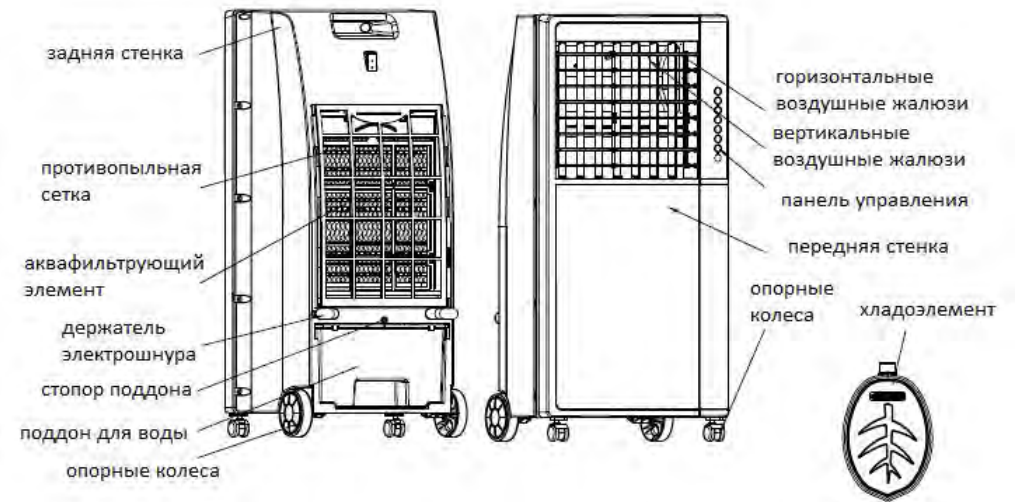
***SL-1103 (SL-1103-MS)***

**Благодарим Вас за приобретение климатизатора «SLOGGER»!**

**Перед началом эксплуатации устройства внимательно ознакомьтесь с данной инструкцией и сохраняйте ее в дальнейшем**

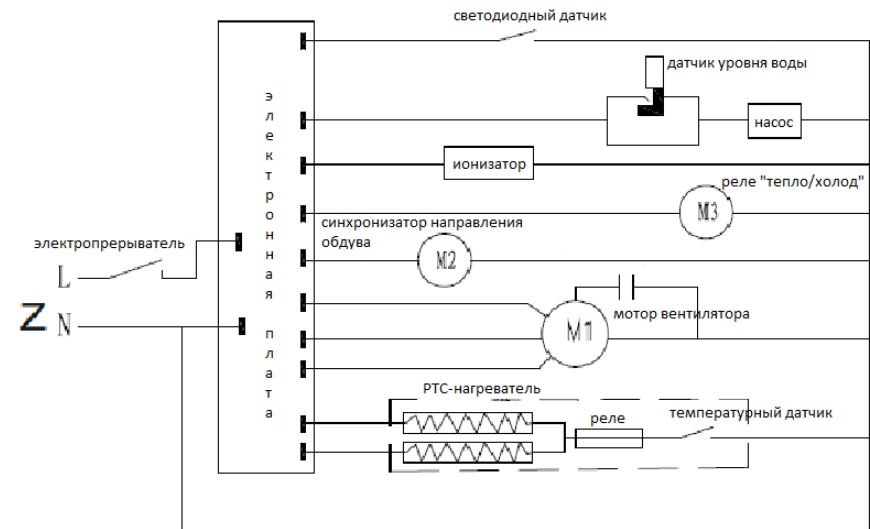
## Упрощенная конструктивная схема климатизатора

Приобретенный Вами КЛИМАТИЗАТОР «SLOGGER» представляет собой напольный кондиционер бескомпрессорного типа с увлажнителем и относится к электробытовым устройствам, разработанным с использованием экологически чистых технологий, в которых воплощен абсолютно новый, передовой подход к созданию современных климатических комплексов. В климатизаторе «SLOGGER» успешно объединены: охладитель, увлажнитель, вентилятор, обогреватель, ионизатор и очиститель воздуха. Реализованные при его разработке природные технологии позволят Вам создать естественный благоприятный микроклимат в любых условиях и обстановке, в квартире, загородном доме, рабочем помещении, на даче, а также на открытом пространстве.



## Принципиальная электрическая схема

ТЕХНИЧЕСКИЕ ХАРАКТЕРИСТИКИ			
Модель	SL-1103	Напряжение	220 В
Испарение	1,0 л/ч	Частота тока	50 Гц
Объем поддона для воды	6 л	Потребляемая мощность (в режиме охлаждения)	85 Вт
Шумность	≤64 Дб	Потребляемая мощность (в режиме обогрева)	1200/2000 Вт
Эффективность	15Вт/Вт	Производительность	450 м <sup>3</sup> /час



## ОСОБЕННОСТИ ИЗДЕЛИЯ

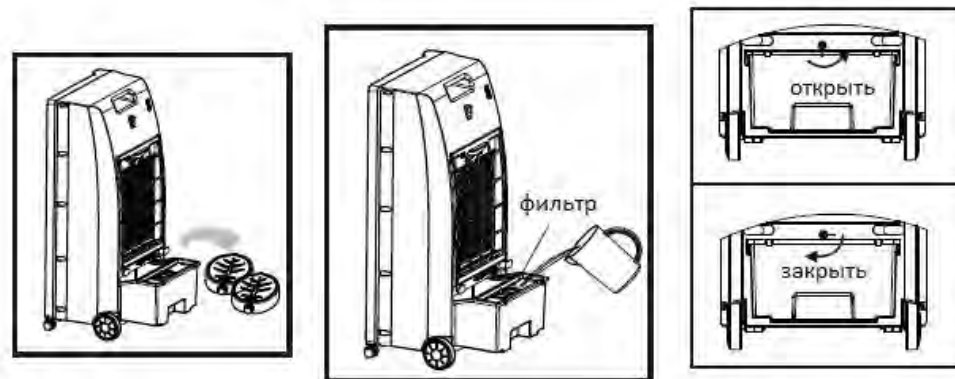
1. Климатизатор имеет три скорости обдува и четыре режима работы, позволяющие выбрать наиболее оптимальный режим эксплуатации устройства, а также оснащен таймером с возможностью программирования на 18 часов.
2. «Направление обдува»: для повышения эффективности работы климатизатора и расширения зоны обдува в горизонтальной плоскости устройство оснащено автоматическими поворотными жалюзи (режим «веер»), в вертикальной плоскости предусмотрена возможность регулирования направления обдува вручную. В случае необходимости выбора определенного направления обдува в горизонтальной плоскости задайте режим «веер», дождитесь поворота воздушных жалюзи климатизатора на требуемый Вам угол и выключите указанный режим.
3. «Охлаждение»: при включении режима «охлаждение» вода из поддона климатизатора с помощью электропомпы подается вверх, попадает в емкость для льда, после чего через специальные форсунки орошает аквафильтрующий элемент сотового типа, установленный внутри климатизатора. Подаваемый вентилятором воздушный поток, проходя через увлажненный аквафильтрующий элемент, вступает в активный теплообмен с водой, охлаждается, приобретает естественную влажность и полностью очищается.  
*Важно:* после выключения климатизатора устройство автоматически будет продолжать работать в течение 5 минут. Это необходимо для того, чтобы просушить аквафильтрующий элемент после его использования в режиме «охлаждение».
4. В данной модели используется полностью съемный тип поддона для воды, что повышает удобство обслуживания климатизатора.
5. В данном изделии используется экологичный, высокоэффективный акваохлаждающий элемент сотового типа, изготовленный из специальных материалов.
6. В данном устройстве на основе нового подхода реализован природный принцип охлаждения воздуха, его очищения от пыли, различных болезнетворных и вредных примесей.
7. Для создания благоприятной, здоровой атмосферы внутри помещения климатизатор также оснащен ионизатором воздуха.
8. Климатизатор может также использоваться как обычный вентилятор, обеспечивающий при этом дополнительную очистку воздуха и его ионизацию. Многоступенчатая система фильтров устройства создаст для Вас индивидуальную обстановку.
9. Современная электронная система управления климатизатором позволяет по собственному усмотрению оперативно менять режимы его работы, не выключая для этого устройство.

## РЕКОМЕНДАЦИИ ПО ЭКСПЛУАТАЦИИ

### (основные функции)

#### А. Подготовка к использованию

1. Распакуйте климатизатор, убедитесь в отсутствии механических повреждений на корпусе устройства.
2. Проверьте комплектность товара в соответствии с инструкцией.
3. Установите климатизатор на ровной поверхности, выдвиньте резервуар и поместите в него предварительно замороженный в морозильной камере хладоэлемент.



#### В. Начало использования

1. Залейте чистую воду в поддон климатизатора (используйте фильтр), следите за максимально допустимым уровнем воды.  
*Важно:*
  - 1) не допускайте попадания воды на элементы электрооборудования устройства;
  - 2) не превышайте допустимый уровень воды в поддоне;
  - 3) используйте только чистую воду без посторонних примесей и осадков.
2. Проверьте соответствие параметров местной электросети характеристикам климатизатора.
3. Вставьте вилку силового кабеля в розетку двухфазной электросети, включите устройство кнопкой на боковой панели, дождитесь звукового сигнала климатизатора, свидетельствующего о подключении к питанию.
4. Найдите на панели управления климатизатора кнопку «вкл/выкл», включите устройство, вентилятор начнет работать на средней скорости.
5. Выберите на панели управления нужную Вам скорость обдува, загорится соответствующий световой индикатор.

- Для использования функции охлаждения включите на панели управления соответствующий режим. После того, как полностью увлажнится аквафильтрующий элемент, устройство начнет охлаждать помещение.
- В случае необходимости повышения эффективности охлаждения поместите предварительно замороженный хладоэлемент (можно использовать кусковой лед) в поддон климатизатора.
- Для обогрева помещения включите на панели управления функцию «обогрев», выберите необходимый Вам режим («теплый» или «горячий»). Климатизатор быстро обогреет помещение, создаст благоприятную для Вас температуру.

**Внимание:** при использовании климатизатора в режиме «охлаждение» следите за тем, чтобы уровень воды в поддоне не превышал максимально допустимого значения после помещения в поддон хладоэлемента. При добавлении воды выдвигайте поддон на 1/3. В случае необходимости извлечения поддона отключите климатизатор от сети, а затем, во избежание воздействия остаточного напряжения, по истечении 2-х минут полностью извлеките поддон.

#### ПАНЕЛЬ УПРАВЛЕНИЯ И ПУЛЬТ ДИСТАНЦИОННОГО УПРАВЛЕНИЯ

Вставьте вилку силового шнура в розетку двухфазной электросети, включите климатизатор, вентилятор устройства начнет работать на средней скорости в режиме «обычный» (следите за соответствующими светодиодными сигналами).

- «Обдув»: после включения климатизатора устройство начинает работать в режиме обычного вентилятора на средней скорости, на панели управления при этом появится соответствующий светодиодный сигнал. При каждом последующем нажатии на клавишу «обдув» работа вентилятора будет изменяться по следующей схеме: «средний»-«сильный»-«слабый»
- «Режим»: режим работы климатизатора изменяется путем последовательного нажатия соответствующей клавиши на панели управления по следующей схеме: «нормальный»-«бриз»-«ночной»-«деликатный»

**Внимание:** при установках режимов «ночной» или «деликатный» в течении 1 мин. не задавайте других режимов работы климатизатора: световой сигнал будет подавать только индикатор питания электросети, остальные индикаторы погаснут.

- «Направление обдува»: функция автоматического изменения направления обдува климатизатора может использоваться при любом режиме работы устройства путем нажатия соответствующей клавиши на панели управления, направление обдува будет изменяться в горизонтальном направлении (в вертикальном направлении – задается вручную).
- «Охлаждение»: Нажмите клавишу «охлаждение» на панели управления, в случае, если уровень воды в поддоне достаточен, климатизатор начнет работать в заданном режиме. В противном случае устройство просигнализирует Вам о необходимости долива воды в поддон.

- «Обогрев»: Нажмите клавишу «обогрев» на панели управления устройства, нагревательный элемент начнет работать. Каждое последующее нажатие клавиши будет изменять работу РТС-нагревателя по следующей схеме:

«теплый»-«горячий»-«выключено»

**Внимание:** при полном выключении климатизатора в режиме «обогрев» вентилятор продолжит работать в течение 30 секунд для охлаждения РТС-нагревателя, затем автоматически выключится.

- «Таймер»: для программирования устройства используется клавиша «таймер». Каждое последующее нажатие клавиши имеет «шаг» в 30 минут и программирует время отключения климатизатора по следующей схеме:

1 час – 1,5 часа – 2 часа –... 18 часов

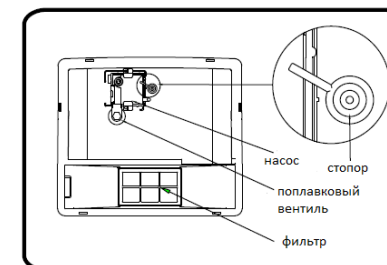
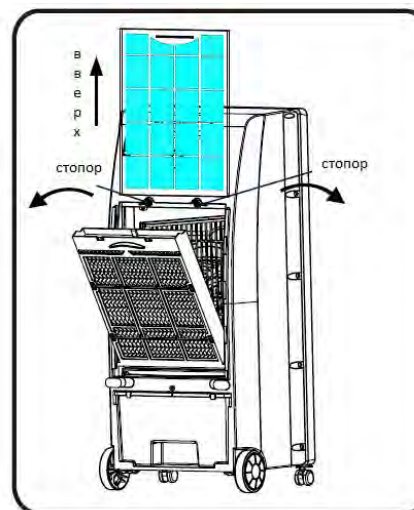
Последнее нажатие клавиши отключит таймер.

После включения таймера, время, оставшееся до отключения климатизатора, будет отмечаться на панели управления в виде светодиодных сигналов. По истечении заданного Вами времени устройство автоматически выключится.

- Для программирования отложенного включения климатизатора, в режиме ожидания (устройство включено в сеть) установите таймером необходимое Вам время (1 час ...- 18 часов), затем нажмите на панели управления клавишу «вкл/выкл», а также выберите необходимый Вам режим работы. В назначенное время устройство автоматически включится (в случае возникновения необходимости включения климатизатора до установленного времени просто нажмите «вкл»).
- «Ионизация»: функция ионизации воздуха автоматически включается с началом использования климатизатора.
- Для выключения климатизатора нажмите клавишу «вкл/выкл».

#### НЕКОТОРЫЕ РЕКОМЕНДАЦИИ

- Схема извлечения аквафильтрующего элемента показана на рисунке.
- Использование хладагента: контейнер с хладагентом поместите



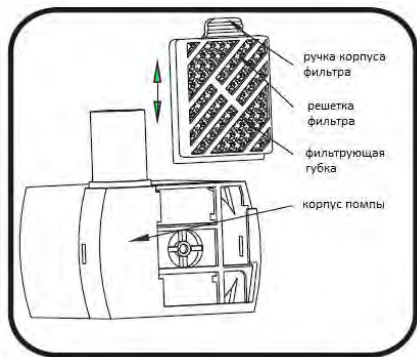
в морозильную камеру, дожидаетесь его замерзания (загустение хладогента происходит примерно за 90 минут), после чего поместите в поддон с водой климатизатора. Использование хладоэлемента позволит повысить эффективность работы климатизатора в режиме «охлаждение».

- Для замены воды в поддоне климатизатора выньте его полностью, отсоедините насос (см. рисунок), вылейте оставшуюся воду и протрите насухо внутренние поверхности. Затем заполните поддон холодной водой и установите его на место, выполнив действия в обратном порядке.

### УХОД И ОБСЛУЖИВАНИЕ КЛИМАТИЗАТОРА

**Важно:** при проведении данных работ обязательно отключайте климатизатор от электросети.

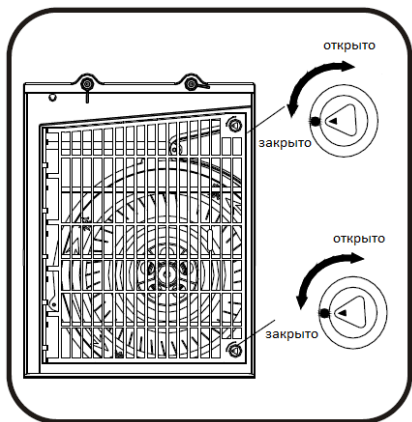
- Уход за аквафильтрующим элементом: после определенного рабочего цикла климатизатора рекомендуется менять воду в поддоне и чистить аквафильтрующий элемент, для чего аккуратно извлеките его из устройства и промойте в чистой проточной воде (под краном), высушите и установите на место. **Внимание:** не используйте жесткие протирочные губки и бытовые салфетки.



- Уход за поддоном для воды: достаньте поддон, вылейте остатки воды, протрите внутренние поверхности поддона, а также корпус электронасоса с помощью смоченной бытовым моющим средством мягкой салфетки, затем сполосните чистой водой. Повторите процедуру еще раз.

3. Уход за фильтрующей губкой емкости для льда: поднимите крышку емкости для льда, извлеките фильтрующую губку, промойте ее в мыльном растворе, затем тщательно прополощите и аккуратно верните на место.

- Уход за противопыльной сеткой: смотри пункт 1.



- Уход за водяной помпой: водяная помпа относится к важнейшим элементам климатизатора, требующим тщательного ухода. При обнаружении посторонних предметов, препятствующих нормальной работе помпы, извлеките и промойте ее фильтр, удалите застрявший в фильтре помпы мусор. **Важно:** не пользуйтесь в указанных целях металлической щеткой

или другими предметами, способными нанести механические повреждения изделию.

- Уход за вентилятором: лопасти вентилятора требуют периодической очистки. Для ухода за вентилятором снимите с помощью входящего в комплект климатизатора треугольного ключа защитную крышку и протрите лопасти мягкой салфеткой, удалите с них пыль и инородные предметы, установите крышку на место, зафиксировав крепежные винты.

### ИСПОЛЬЗОВАНИЕ ПУЛЬТА ДИСТАНЦИОННОГО УПРАВЛЕНИЯ

Пульт дистанционно управления (ПДУ) Вашей модели климатизатора полностью дублирует функции внешней панели управления устройства.

#### Основные правила обращения с ПДУ:

- В качестве элементов питания к ПДУ используется две батарейки пальчикового типа (R7).
- При пользовании ПДУ направляйте его в сторону инфракрасного (ИК) приемного окна климатизатора, дальность действия ПДУ не более 6 метров.
- Избегайте механических повреждений ПДУ, не роняйте его с большой высоты.
- Если ПДУ не планируется для использования в течение длительного времени, рекомендуется извлечь элементы питания во избежание их порчи.
- Запрещается использовать в качестве элементов питания заряжаемые аккумуляторные батареи.

### РЕКОМЕНДУЕМАЯ ПЕРИОДИЧНОСТЬ УХОДА ЗА КЛИМАТИЗАТОРОМ

Основные обслуживаемые детали	Периодичность ухода
Аквафильтрующий элемент	1 раз/2 недели
Поддон для воды	1 раз/2 недели
Противопыльная сетка	1 раз/1 неделя
Фильтрующая губка емкости для льда	1 раз/2 недели

**Внимание:** если климатизатор используется в условиях повышенной загрязненности воздуха (задымленность, высокое содержание пыли и т.п.), мероприятия по уходу за ним рекомендуется проводить чаще.

### РЕКОМЕНДАЦИИ ПО ЭКСПЛУАТАЦИИ КЛИМАТИЗАТОРА В РЕЖИМЕ «ОХЛАЖДЕНИЕ»

- Помните, что эффективность работы климатизатора в режиме «охлаждение» в значительной степени зависит от температуры воды, заливаемой в поддон.
- Уход за загрязняемыми элементами устройства (аквафильтрующий элемент, противопыльный фильтр, поддон для воды, губчатый фильтр емкости для льда, фильтр водяной помпы) следует осуществлять с указанной периодичностью.

Своевременное выполнение регламентных мероприятий продлит безотказную работу устройства, обеспечит естественную благоприятную атмосферу в помещениях в любое время года.

3. Регулярно меняйте воду в поддоне климатизатора, не пользуйтесь старой, застоявшейся водой.

#### **ПОРЯДОК ИСПОЛЬЗОВАНИЯ ХЛАДОЭЛЕМЕНТОВ**

1. Достаньте хладоэлемент из упаковочной коробки и поместите его в морозильную камеру. Примерно через 90 минут, когда хладагент полностью затвердеет, он готов к использованию. Поместите хладоэлемент в поддон с водой климатизатора для более эффективной работы устройства в режиме «охлаждение».
2. Хладоэлемент следует беречь от детей, хранить в недоступном для них месте.
3. Хладоэлемент годен к использованию в течение 5 лет и более. Хранить в месте, недоступном прямым солнечным лучам. Содержимое хладоэлемента (хладагент) не токсично, представляет собой высокотехнологичное химическое соединение, обладающее повышенными влагопоглощающими свойствами.
4. Утилизация хладоэлементов после окончания срока их использования осуществляется в соответствии действующим законодательством РФ.

#### **ВОПРОСЫ БЕЗОПАСНОСТИ И ЭКСПЛУАТАЦИИ**

- Перед началом использования климатизатора убедитесь в соответствии параметров местной электросети эксплуатационным характеристикам устройства (напряжение – 220 В, частота – 50 Гц)
- Перед включением климатизатора убедитесь в исправности силового шнура и вилки.
- Не устанавливайте на климатизатор тяжелых предметов, не допускайте чрезмерного давления на детали его корпуса
- В случае отключения электричества, а также при перемещении климатизатора не забывайте отсоединить устройство от сети
- Не размещайте климатизатор в непосредственной близости от электрической розетки.
- В помещениях, где возможно попадание прямых водяных брызг внутрь климатизатора (ванн комнаты, бассейны и т.п.), не используйте устройство в режиме «обогрев».
- Во избежание поражения током или возникновения пожароопасной ситуации не просовывайте металлические предметы в вентиляционное окно климатизатора или сквозь пылеулавливающую решетку, не накрывайте устройство какими-либо предметами, преграждающими путь воздушному потоку
- Климатизатор следует использовать на сухой ровной поверхности, не подверженной вибрации
- Не прикасайтесь к работающему климатизатору мокрыми руками

- При оставлении помещения на длительное время рекомендуется выключить климатизатор и отсоединить его от электросети. В случае необходимости временной консервации устройства (не планируется использование в течение продолжительного времени) следует также вылить остатки воды из поддона, протереть корпус насухо, упаковать климатизатор и поместить в сухое помещение на весь период хранения
- При проведении работ по уходу за климатизатором или попадании воды внутрь устройства в ходе его эксплуатации обязательно отключите устройство от сети, включайте его только после полной просушки
- Помните, что при использовании продолжительное время устройства в режиме «охлаждение» необходимо обеспечивать периодическое проветривание внутреннего помещения или держать приоткрытыми форточку или дверь для осуществления притока воздуха со стороны. В режиме «охлаждение» работе климатизатора сопутствует эффект увлажнения, что требует доступа воздуха естественной влажности
- Не размещайте работающий климатизатор в непосредственной близости от штор, стен или других предметов, препятствующих прохождению воздушного потока через него
- Помните, что во избежание перегрева устройства и возникновения пожароопасной ситуации запрещается накрывать вентиляционное отверстие климатизатора посторонними предметами

#### **КОМПЛЕКТНОСТЬ УСТРОЙСТВА**

В комплект климатизатора входят:

- инструкция/гарантийный талон – 1 шт.;
- хладоэлемент – 2 шт.;
- пульт дистанционного управления – 1 шт.;
- трехгранный гаечный ключ – 1 шт.

#### **УСЛОВИЯ ГАРАНТИЙНОГО ОБСЛУЖИВАНИЯ**

Срок гарантийного обслуживания приобретенного Вами климатизатора составляет один год с момента покупки, о чем должна быть сделана запись в гарантийном талоне и поставлена печать. К случаям гарантийного обслуживания не относятся поломки климатизатора вследствие повреждений, причиненных некорректной эксплуатацией устройства, внесения в его конструкцию каких-либо усовершенствований и изменений.

Гарантийное обслуживание может проводиться в гарантийном сервисном центре по адресу: 115172, РФ, г. Москва, Новоспасский пер., д. 7А, стр. 1 (тел.: +7 (495) 911-9349) или компанией продавцом по месту приобретения Вашего климатизатора.